

Cribraria argillacea

(Pers. ex J.F. Gmel.) Pers., *Neues Mag. Bot.* 1: 91 (1794)



Cribrariidae, Cribrariida, Myxogastria, Myxogastrea, Mycetozoa, Amoebozoa, Protozoa

Sinónimos homotípicos:

Stemonitis argillacea Pers. ex J.F. Gmel., *Syst. Nat.*, Edn 13 2(2): 1469 (1792)
Trichia argillacea (Pers. ex J.F. Gmel.) Poir., in Lamarck, *Encyclop. Mycol.* (Paris) 8: 55 (1808)
Cribraria vulgaris var. *argillacea* (Pers. ex J.F. Gmel.) Amo, *Fl. Crypt. Peníns. Ibér.*: 583 (1870)

Material estudiado:

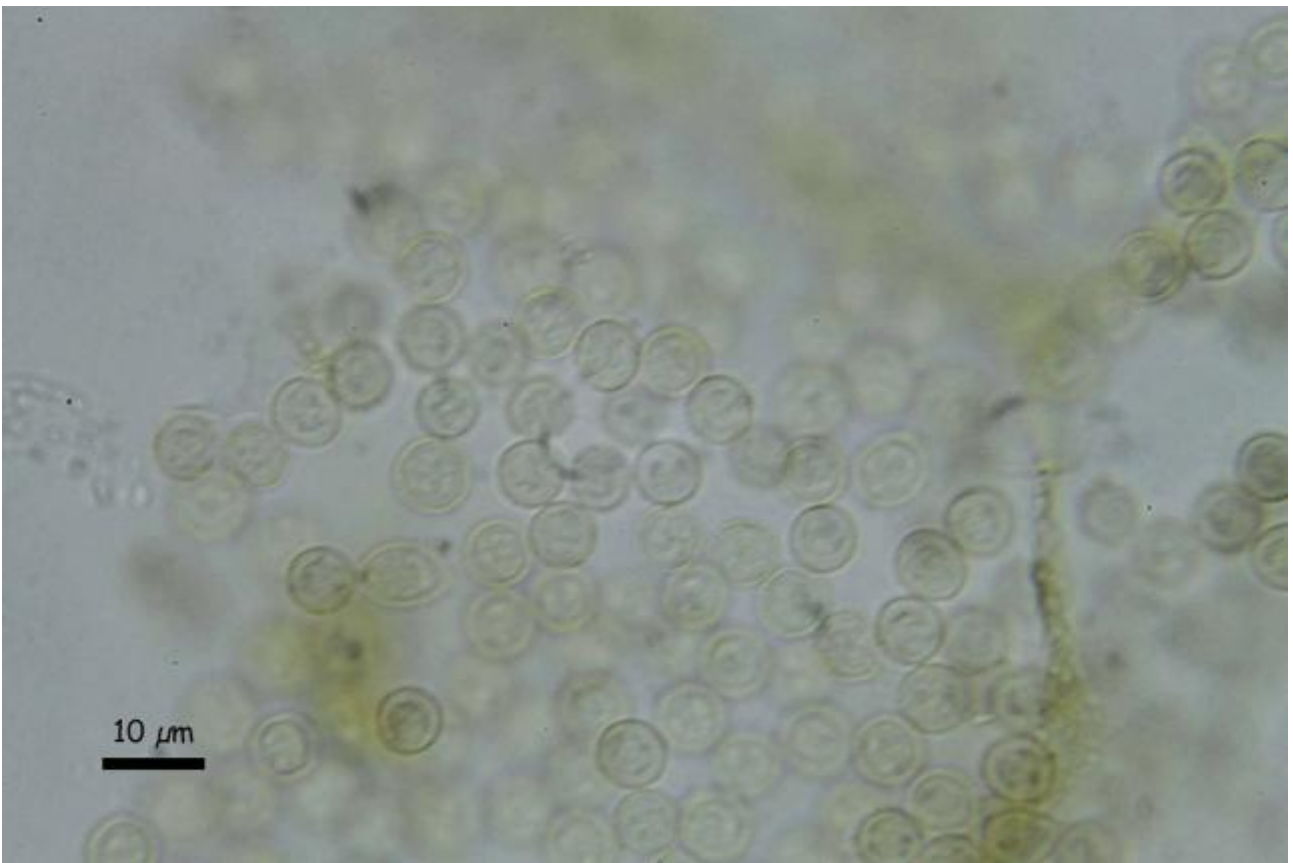
España, Andalucía, Huelva, Aracena, La Nava, 29SQB1364, 651 m, madera de *Populus nigra*, 27-XII-2017, leg. J.F. Moreno, JA-CUSSTA-9181.

Descripción macroscópica

Esporocarpos estipitados, a veces sésiles, en grupos numerosos de 0,5-1,5 mm de altura total. **Esporoteca** subglobosa u ovoide, de 0,5-1,5 mm de diámetro, ocrácea con reflejos plateados, con una venación más oscura que corresponde a la red peridial. **Hipotalo** común a varios esporocarpos, pardo. **Estípite** cilíndrico, erecto, de 0,2-0,5 mm de longitud, estriado, pardo oscuro o negro. **Esporada** marrón amarillenta. **Plasmidio** de color gris plomizo.

Descripción microscópica

Estípite pardo-amarillento o pardo-rojizo al microscopio. **Peridio** simple, amarillo oscuro al microscopio, dehiscencia apical, manteniéndose entre 1/4-1/2 en la base de la esporoteca en forma de cálculo, en forma de red fragmentada en el resto, **cálculo** membranáceo, con venas o costillas, más tenues en la base, con el borde superior irregular; red más o menos isodiamétrica, algo irregular, sin nudos; **gránulos** de calcio de 0,5-2,0 µm de diámetro, amarillo-grisáceos, localizados en la red peridial, base del cálculo y ápice del estípite. Sin **columela**. Sin **capilicio**. **Esporas** subglobosas, muy tenuemente punteadas o lisas, de (6,1-)6,6-7,4(-7,9) × (5,9-)6,2-7,0(-7,2) µm; Q = 1,0-1,1(-1,2); N = 50; Me = 7,0 × 6,6 µm; Qe = 1,1.



A. Esporas. Agua.



B. Red superficial, capilicio y esporas. Agua.



C. Esporocarpo, peridio y estípote. Agua.



D. Plasmodio. Macrofotografía.



E. Esporocarpos inmaduros. Macrofotografía.

Observaciones

Similar macroscópicamente a *Cribraria rufa* (Roth) Rostaf., pero ésta presenta una red peridial continua e isodiamétrica, un color anaranjado de la esporoteca, y un estípote más largo (POULAIN & *al.*, 2011).

Otras descripciones y fotografías

- POULAIN M., M. MEYER & J. BOZONNET (2011). *Les Myxomycètes*. Fédération mycologique et botanique Dauphiné-Savoie. Sevrier. Pl. 8, p. 303.

Salvo indicación en contrario, las fotos están realizadas por Juan F. Moreno.