

***Clavaria argillacea* Fr., Syst. mycol. (Lundae) 1: 482 (1821)**

Recolecta 24/12/2006

**Corología**

<b>Registro/Herbario:</b> MAR 241207 02 AH-41418 Leg.: Miguel Á. Ribes Det.: Ibai Olariaga	<b>Fecha:</b> 24/12/07	<b>Lugar:</b> Cruz del Carmen (Las Mercedes). Tenerife 28R CS7456. 926 m	<b>Hábitat:</b> Camino arcilloso con musgos del género <i>Polytrichum</i> en bosque de laurisilva, junto a tejos <i>Erica platycodon</i> y brezo <i>Erica arborea</i> .
--	---------------------------	--	--

**Otras recolecciones en la misma localización**

MAR 24 12 06 13, AH-41417, 24/12/06; MAR 051205 08, AH-41416, 05/12/05; MAR 201204 41, AH-41415, 20/12/04; MAR 281201 26, AH-41414, 28/12/01; MAR 211211 26, AH-41419, 21/12/11, leg. J. Cuesta, M.A. Ribes

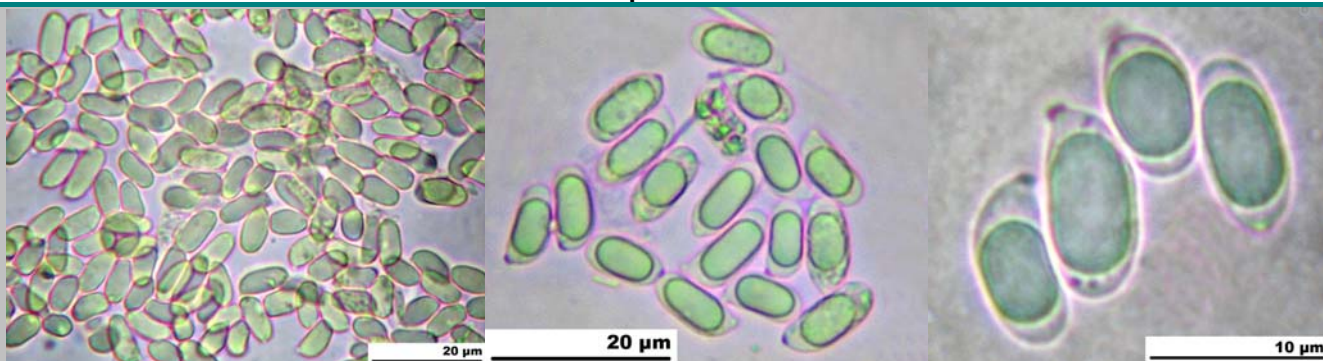
**Taxonomía**

- **Citas en listas publicadas:** Saccardo's Syll. fung. VI: 719; XII: 921; XIX: 315.
- **Posición en la clasificación:** *Clavariaceae*, *Agaricales*, *Agaricomycetidae*, *Basidiomycetes*, *Basidiomycota*, *Fungi*
- **Sinonimia:** *Clavaria argillacea* var. *pusilla* Corner, *Trans. Br. mycol. Soc.* 50: 33 (1967)

**Descripción macro**

Pequeñas fructificaciones de 1-6 cm de altura de color amarillo más o menos intenso, con morfología variable, desde clava o maza más o menos redondeada, a formas aplastadas lateralmente, a veces con dos o más lóbulos, hasta fructificaciones en forma de abanico con el margen ondulado. La característica común en todas ellas son los surcos longitudinales que presentan a lo largo de todo el cuerpo fructífero, así como la carne amarillenta y muy frágil. Crecen en grupos numerosos, cercanos a *Erica platycodon* (tejo) y *Erica arborea* (brezo).

### Descripción micro



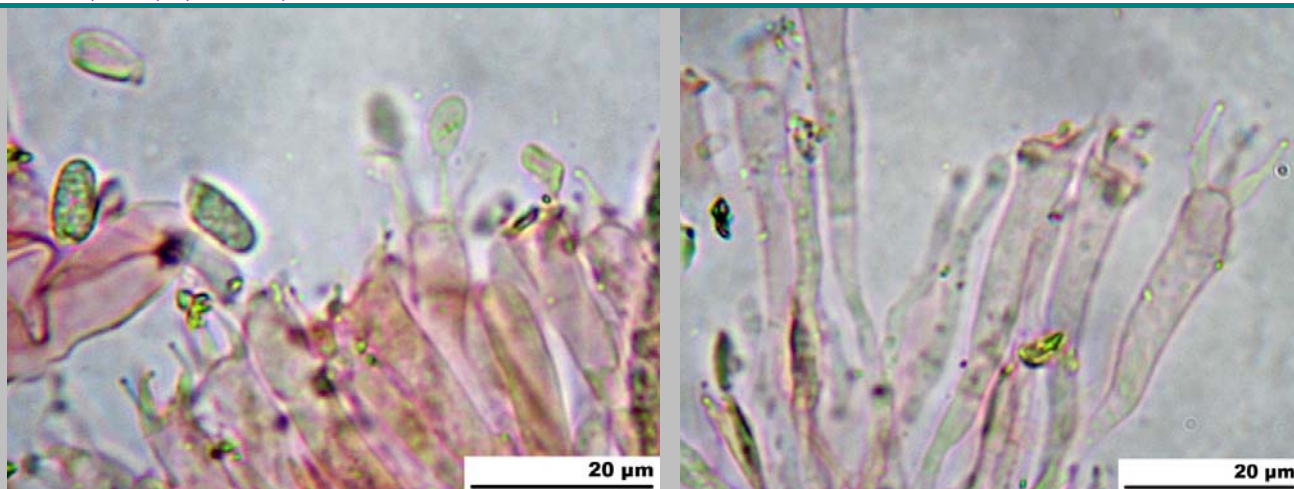
1. Esporas de estrechamente elipsoidales a cilíndricas, no amiloides (x400)

Medidas esporales (de esporada x 1000)

7,7 [9,5 ; 10,2] 11,9 x 3,9 [4,4 ; 4,5] 5

Q = 1,8 [2,1 ; 2,3] 2,6 ; N = 36 ; C = 95%

Me = 9,8 x 4,4 ; Qe = 2,21



1. Basidios tetraspóricos, fibulados, con esterigmas muy largos (alguno bispórico)



2. Hifas generativas delgadas, fibuladas y frecuentemente engrosadas.

### Observaciones

Según CORFIXEN & al. (1997), existe una *var. argillacea* Fr. de suelos ácidos, arenosos, turbosos, como por ejemplo brezales, bosques de coníferas y dunas, a menudo fasciculados, con  $Q > 2$ , y otra *var. sphagnicola* (Boud.) Corner (*C. sphagnicola* Boud.) que difiere por las fructificaciones más estrechas, con estípites de hasta 3 cm, de ciénagas o lugares encharcados con *Sphagnum*, con  $Q < 2$ . Nuestra recolección se ajusta más a la *var. argillacea*. Durante varios años he encontrado esta especie exactamente en la misma localización, en el borde de un camino de una zona muy turística y frecuentada de la isla, junto al centro de interpretación de La Cruz del Carmen, y la mayoría de las veces en compañía de *Discinella boudieri* (Quél.), incluida en el mismo artículo (RIBES, 2009). La confirmación de esta especie la realizó Ibai Olariaga, al que tengo que agradecer su atención.

- CORFIXEN, P., F-E. ECKBLAD, H. HALLENBERG, E.B. HANSEN, L. HARMSSEN, K. HAUERSLEV, K. HOILAND, M. JEPPESSON, A. KÄÄRIK, L. KERS, H. KNUDSEN, M. LANGE, J.A. NANFELDT, T. NIEMELÄ, O.L. PERSSON, J.H. PETERSEN, P. ROBERTS, A. STRID, S. SUNHEDE, A-E. TORKELSEN, T. ULVINEN & J. VERTERHOLT. (1997). *Nordic Macromycetes Vol. 3. Heterobasidioid, aphyllorphoid and gastreomycetoid Basidiomycetes*. Ed. Nordsvamp, Copenhagen.
- RIBES, M.A. (2009). Contribución al conocimiento de la micobiota de las Islas Canarias (España) I. *Bol. Soc. Micol. Madrid* 33 : 201-223



Recolecta 24/12/2006



Recolecta 20/12/2004



Recolecta 24/12/2006



Recolecta 24/12/2007



Recolecta 24/12/2007



Recolecta 24/12/2007

Esta ficha fue publicada inicialmente en el artículo RIBES RIPOLL, M.A. (2009). Setas de Tenerife 3. *Micobotánica-Jaén* 4(4), <http://www.micobotanicajaen.com/Revista/Articulos/MARibesR/Tenerife003/Tenerife003.html>, y ha sido modificada con fecha 27/3/2013 para ampliar datos sobre recolectas posteriores y modificar el hábitat.