

Physarum flavicomum

Berk., London J.Bot., 4:66; 1845



Physaraceae, Physarida, Incertae sedis, Myxogastrea, Mycetozoa, Amoebozoa, Protozoa

≡ *Didymium flavicomum* (Berk.) Masee, *Monogr. Myxogastr.* (London): 242 (1892)

≡ *Lignyidium flavicomum* (Berk.) Kuntze, *Revis. gen. pl.* (Leipzig) 3(3): 490 (1898)

Material estudiado:

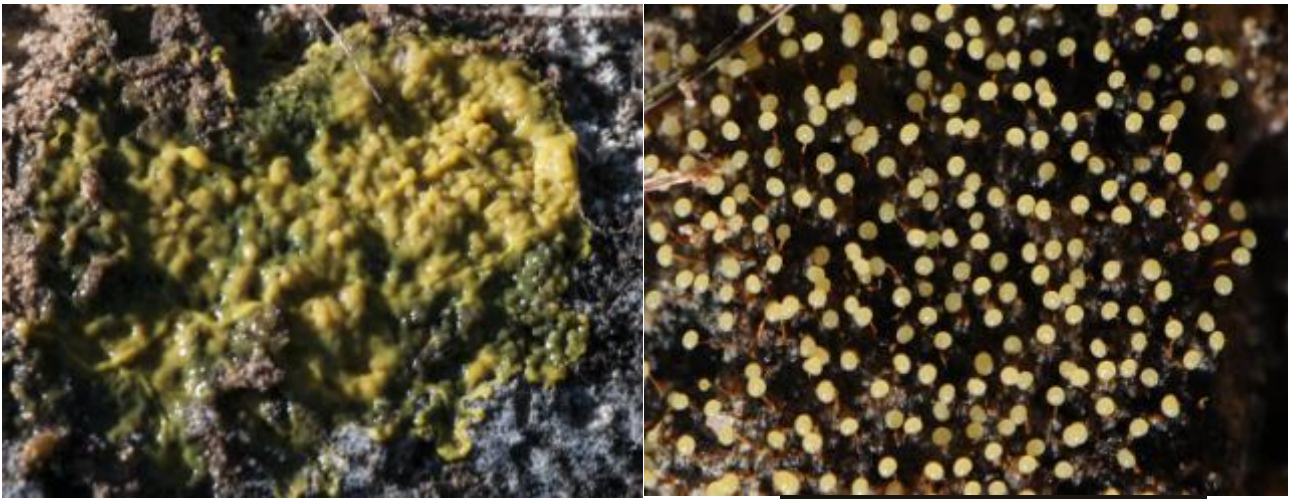
Huelva, Mazagón, Moguer, 29S PB9962, 49 msnm., sobre madera muerta de *Eucalyptus* sp, 25-I-2014, leg. Juan F. Moreno.
Huelva, Bonares, Arboreto del Villar, 29S QB0588, 86 msnm., sobre madera muerta de *Eucalyptus* sp. 11-I-2013, leg. Juan F. Moreno.

Descripción macroscópica:

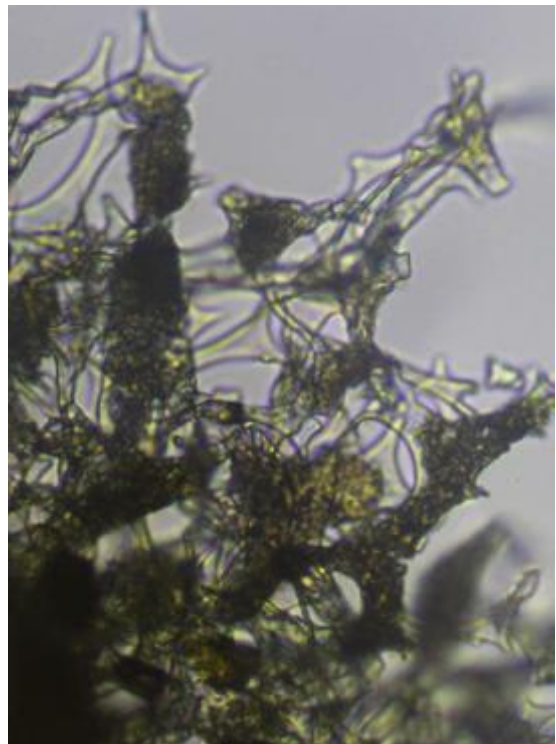
Esporocarpos estipitados, gregarios, erectos o péndulos, 1,2-2 mm de altura total. **Esporoteca** subglobosa o discoidal, con la base más o menos aplanada, generalmente inclinada, de 0,3-0,6 mm de diám., gris iridiscente, con la base amarilla. **Hipotalo** inconspicuo. **Estipite** marrón-rojizo claro, más oscuro en la base, delgado, flexuoso, de más de 2/3 de la altura total del esporocarpo. **Plasmodio** verde amarillento. **Esporada** en masa negra. **Peridio** simple, membranáceo, recubierto con finas partículas de calcio amarillo claro, a veces blanquecino, o con reflejos azules o dorados si está desprovisto de calcio, parcialmente fugaz, permaneciendo pequeños fragmentos en la base.

Descripción microscópica:

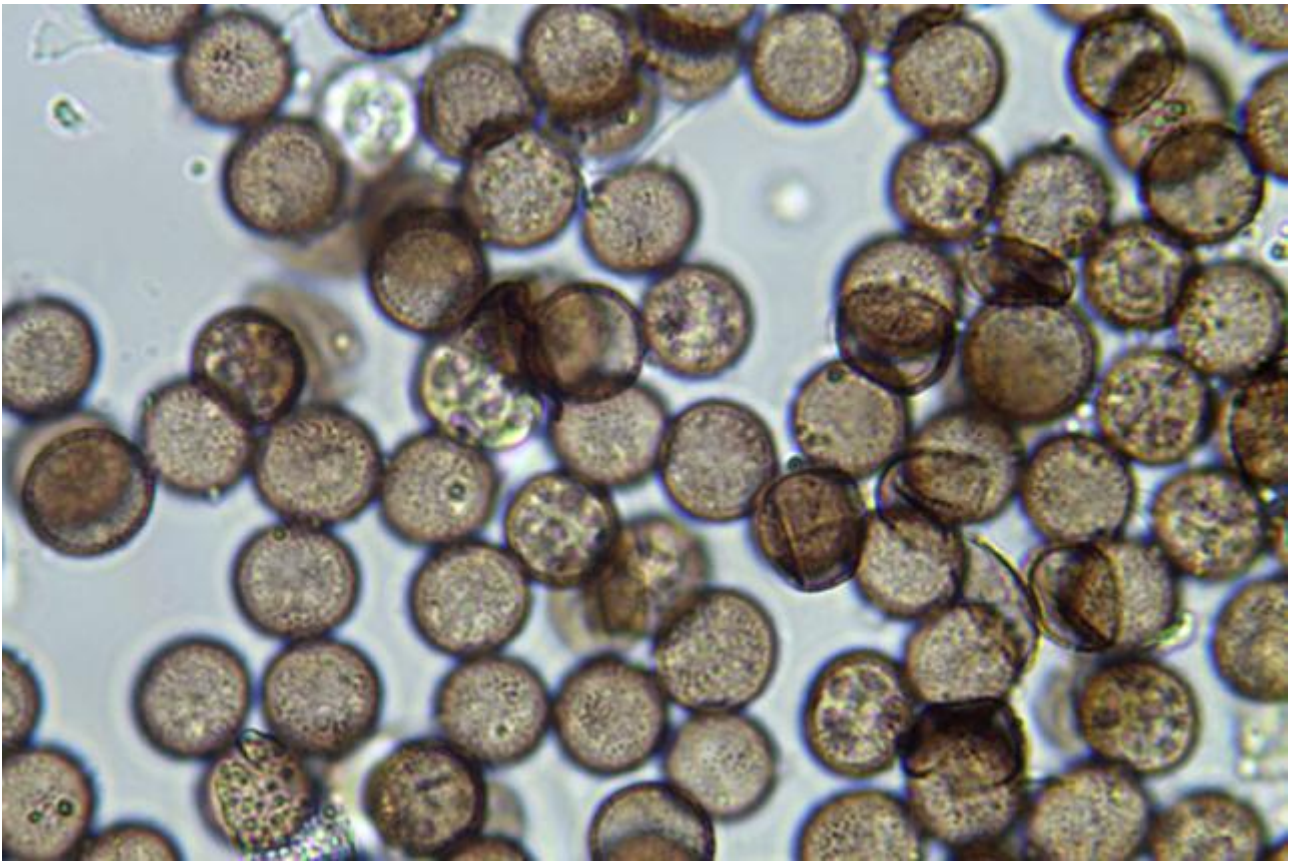
Columela ausente. **Capilicio** abundante, ramificado, formado por filamentos gruesos, y nódulos calcáreos pequeños, poco numerosos e irregulares, amarillos o anaranjados. **Esporas** marrón-violácea al microscopio óptico, globosas, verrugosas, con grupos de verrugas más oscuras, de (7.9) 8.5 - 10 (10.4) x (7.4) 7.9 - 9.3 (9.9) μm ; Q = 1 - 1.1 (1.2); N = 46; Me = 9.3 x 8.7 μm ; Qe = 1.1.



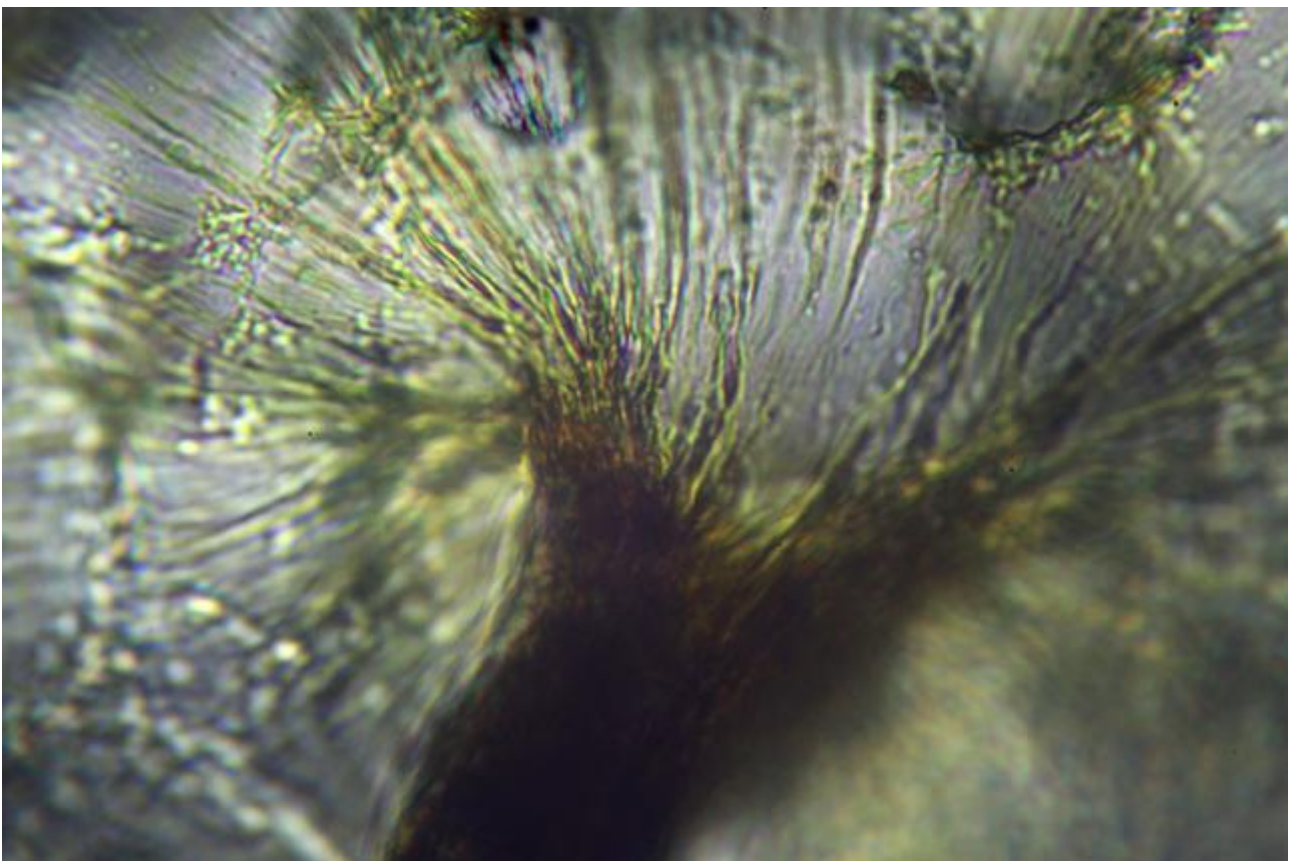
A. Plasmodio amarillo verdoso (izquierda arriba). Esporocarpos juveniles (derecha arriba). Esporocarpio maduro (abajo izquierda), Microfotografía 40x. Capilicio y nódulos de calcio (abajo derecha), Microfotografía 40x



B. Izquierda: estípites, peridio, capilicio y nódulos de calcio (40x). Derecha: capilicio y nódulos de Calcio (1000x)



C. Esporas en agua 1000X.



D. Peridio en agua 1000X.

Observaciones

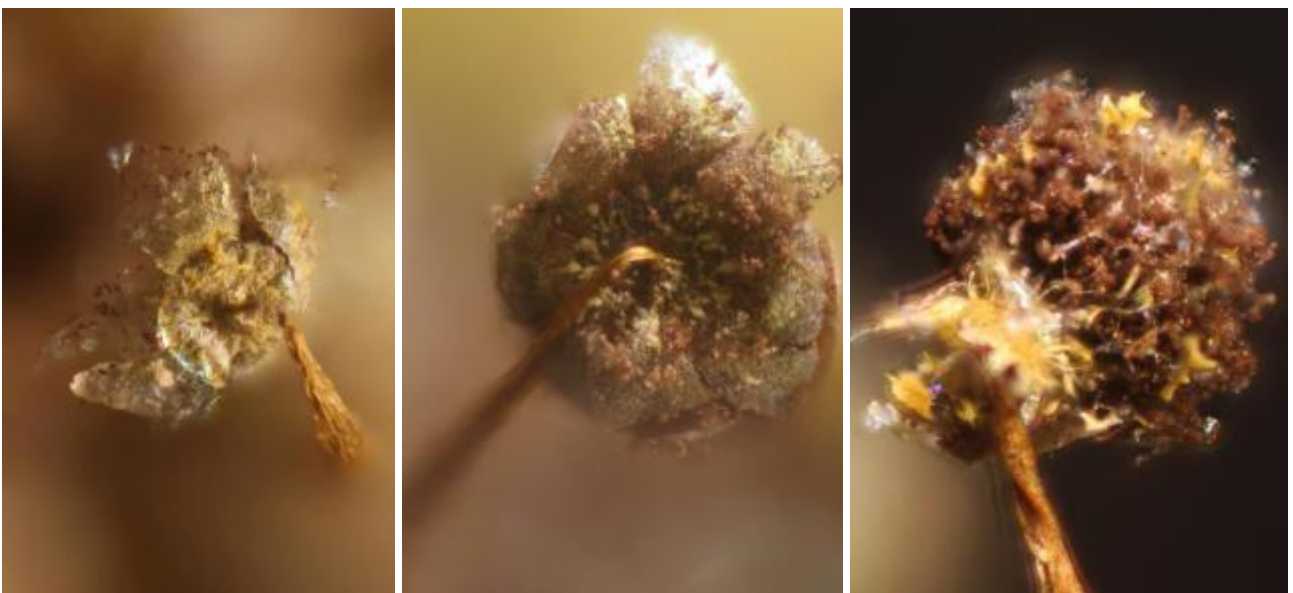
Muy cerca de *P. flavicomum* se encuentra el *P. bethelii* el cual tiene las esporas mas grandes ($9,5 \times 11 \mu\text{m}$), el estípite es gris abajo y casi blanco cerca de la esporoteca y el plasmodio es de color marrón claro.

Otras descripciones y fotografías

- Poulain M., Meyer M. y Bozonnet J., Les Myxomycètes, Pag. 237



Esporocarps inmaduros 40x (izquierda arriba y abajo), 100x a la derecha.



Esporoteca madura. Se observan las grandes placas dehiscentes de peridio, con nódulos amarillentos de calcio e iridiscencias metálicas en las zonas sin calcio. En el interior de la esporoteca, observamos los filamentos de capilicio con los nódulos amarillos de calcio: irregulares y de pequeño tamaño.



Salvo indicación en contrario, las fotos están realizadas por Juan F. Moreno.