

Trichia contorta var. *attenuata*

(Meyl.) G. Lister, *Bull. Soc. Vaud. Sci. Nat.* **57**: 46 (1929)



Trichiaceae, Trichiida, Incertae sedis, Myxogastrea, Mycetozoa, Amoebozoa, Protozoa

≡ *Trichia contorta* f. *attenuata* Meyl., *Annals Conservat. Bot. Genève*: 320 (1913)

Material Estudiado:

España, Huelva, Cala, Tres Encinas, 29S QC3854, 528 m, corteza de *Quercus suber*, 15-III-2016, leg. Juan F. Moreno, JACUSSTA-8729. No figura citado en el IMBA por lo que podría tratarse de la primera cita en Andalucía. (MORENO ARROYO, 2004).

Descripción macroscópica

Esporocarpos subglobosos o pulvinados 0,4-0,8 mm de diámetro y **plasmodiocarpos** hasta 4 mm de longitud, dispersos o en pequeños grupos, color marrón amarillento, marrón rojizo, ocasionalmente llegando a ser grisáceos debido a cristales de oxalato de calcio. **Esporas en masa** amarillo dorado a marrón amarillento.

Descripción microscópica

Peridio con dehiscencia irregular. **Capilicio** elástico, eláteres compuestos por 3-7 bandas espirales, 3-6 μm de ancho. **Eláteres** lisos, extremos libres con puntas agudas cortas (15-20 μm) var. *contorta*. **Eláteres** lisos, extremos libres con puntas agudas largas (25-40 μm) var. *attenuata*. **Eláteres** lisos, muy largos, ramificados, con engrosamientos, extremos libres escasos, obtusos o con puntas cortas, var. *karstenii*. **Eláteres** espinosos, var. *iowensis*. **Esporas** 11-14 μm , espinulosas o minuciosamente verrugosas, (11,9-)12,7-14,1(-14,6) \times (10,9-)11,6-13,3(-14,2) μm ; Q = 1-1,16(-1,2); N = 50; Me = 13,4 \times 12,4 μm ; Qe = 1,1.



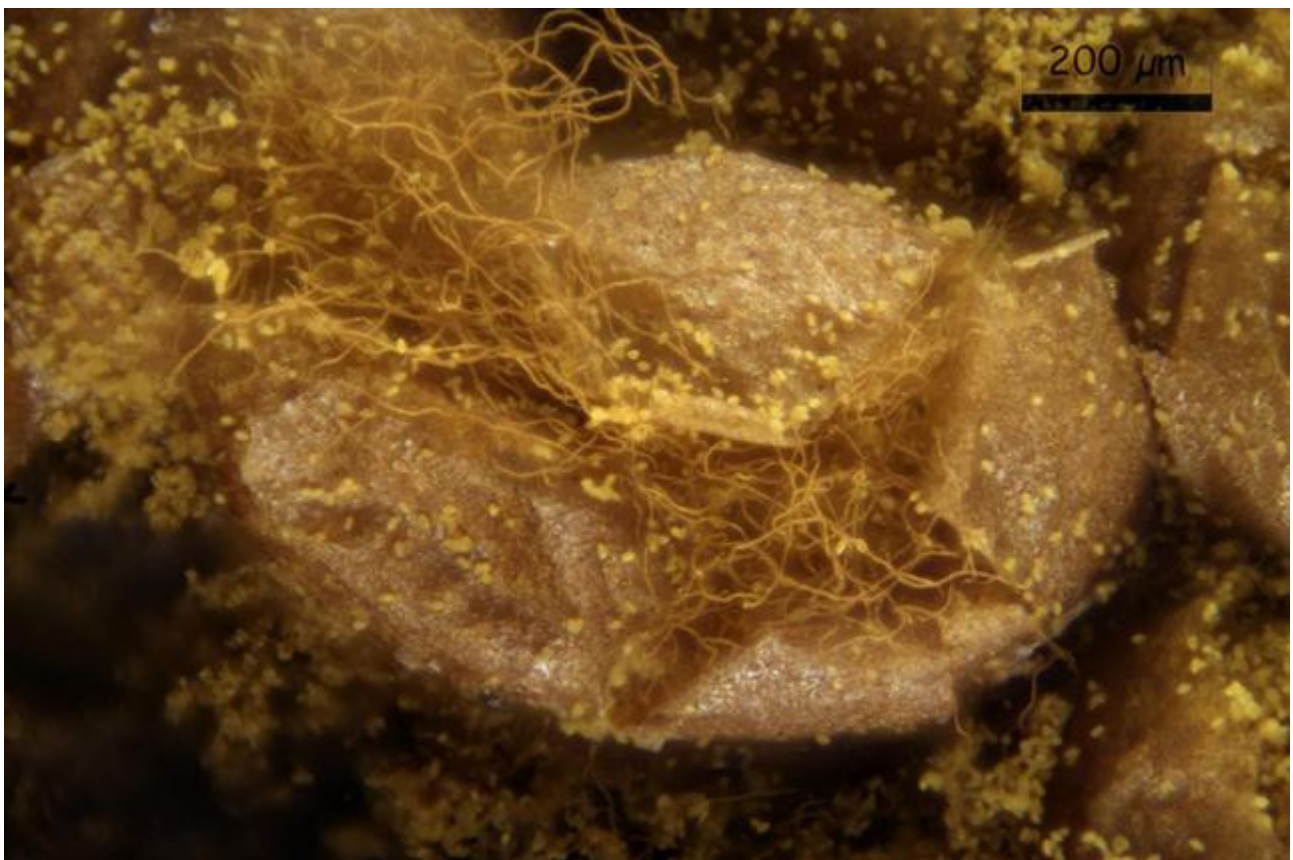
A. Esporas y capilicio agua 1000x.



B. Capilicio y esporas agua 1000x.



C. Esporocarpos 100x.



D. Esporocarpo dehiscencia, peridio, capilicio y esporas 100x.



E. Esporocarpos 40x.

Observaciones

Externamente muy similar a otras especies de *Trichia* Haller, como *Trichia affinis* de Bary pero esta tiene las esporas con crestas y los eláteres con extremos libres muy cortos y con alguna espina distribuida de manera irregular, como *Trichia persimilis* P. Karst. pero esta tiene las esporas con crestas y los eláteres con espinas regularmente distribuidas, como *Trichia varia* (Pers. Ex J. F. Gmel.) pero esta tiene unos eláteres muy peculiares con solo dos bandas espiraladas mas marcadas en uno de sus lados, (POULAIN & al. 2011).

Otras descripciones y fotografías

- POULAIN, M., M. MEYER & J. BOZONNET (2011). *Les Myxomycètes*. Fédération mycologique et botanique Dauphiné-Savoie. Sevrier. Pl. 144, p. 377.
- MORENO ARROYO, B. (Coordinador). (2004). *Inventario Micológico Básico de Andalucía*. Consejería de Medio Ambiente, Junta de Andalucía, Córdoba. 678 pp.

Salvo indicación en contrario, las fotos están realizadas por Juan F. Moreno.