

# *Lamproderma violaceum*

Rostaf., *Vers. Syst. Mycetozoen* (Strassburg): 7 (1873)



Stemonitidaceae, Stemonitida, Incertae sedis, Myxogastrea, Mycetozoa, Amoebozoa, Protozoa

- =*Lamproderma carestiae* (Ces. & De Not.) Meyl., *Bull. Soc. Vaud. Sci. Nat.* **57**: 368 (1932) [1931]
- =*Lamproderma sauteri* var. *carestiae* (Ces. & De Not.) Meyl., *Bull. Soc. Vaud. Sci. Nat.* **51**: 264 (1917)
- =*Lamproderma violaceum* Rostaf., *Vers. Syst. Mycetozoen* (Strassburg): 7 (1873)
- =*Lamproderma violaceum* var. *arcyrioides* (Sommerf.) Torrend, *Brotéria*, sér. bot. **7**: 68 (1908) [1907]
- =*Lamproderma violaceum* var. *carestiae* (Ces. & De Not.) Lister, *Monogr. Mycetozoa* (London): 130 (1894)
- ≡*Stemonitis arcyrioides* Sommerf., *Mag. Naturvidensk.* **7**: 298 (1827)
- =*Stemonitis carestiae* Ces. & De Not., *Erb. critt. Ital.*, Ser. 2, fasc. **18**: no. 888 (1879)
- =*Stemonitis violacea* Fr., *Syst. mycol.* (Lundae) **3**(1): 162 (1829)

## Material estudiado:

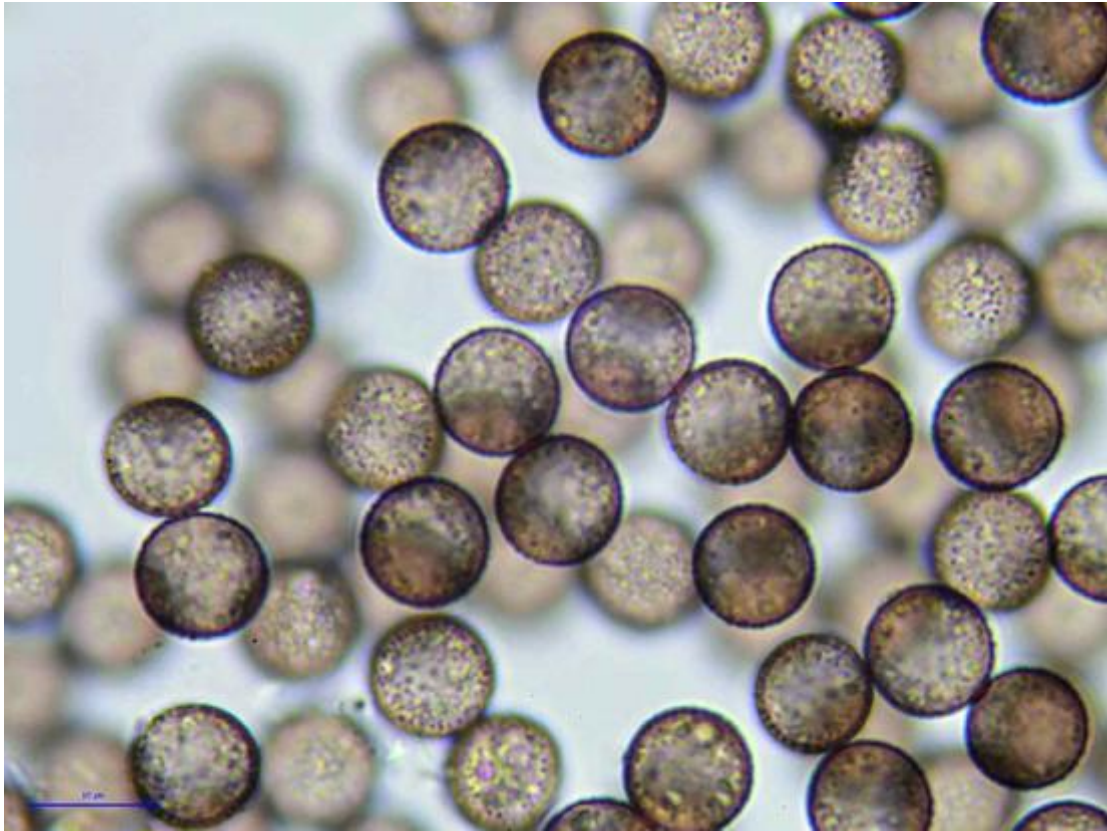
España, Huelva, Aracena, La Nava, 29S QB1375, 660 m, sobre tronco de *Populus* sp, 10-I-2015, leg. Juan F. Moreno, JA-CUSSTA-8041. [Primera cita para Andalucía.](#)

## Descripción macroscópica

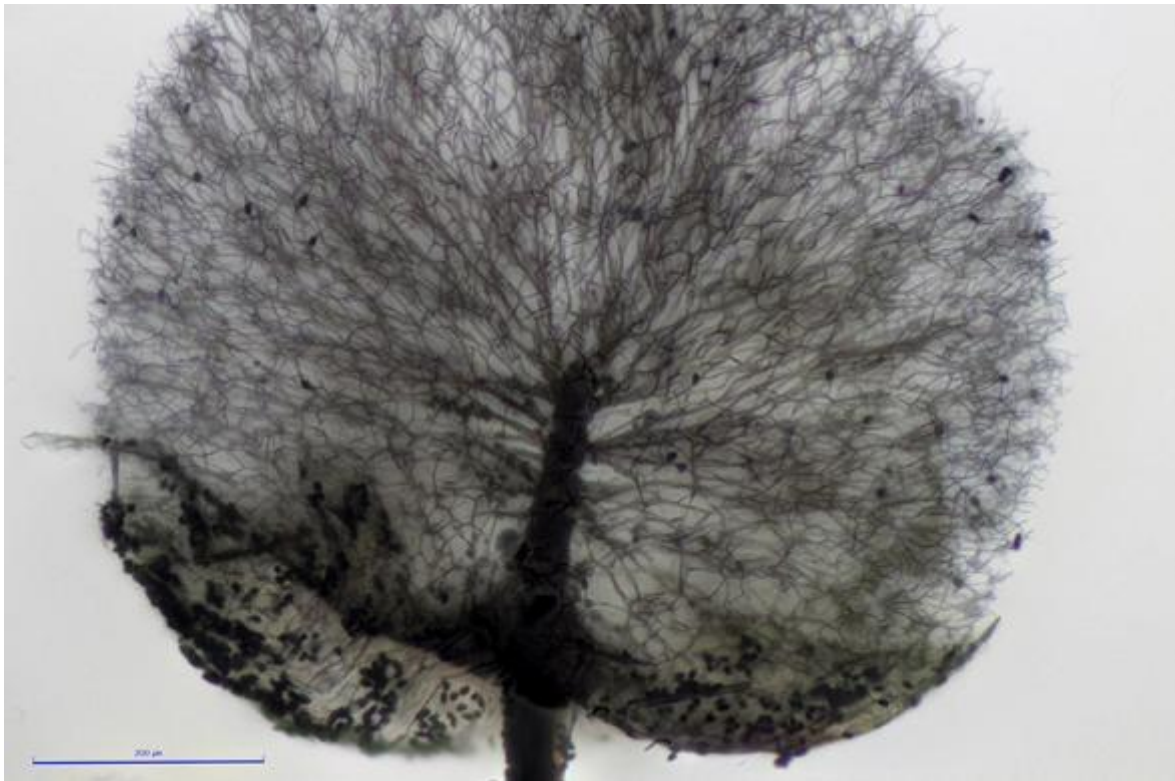
**Esporocarpios** dispersos o gragarios, 0,6-1,8 mm de altura. **Esporotecas** globosas, 0,4-1 mm de diámetro, iridiscente, azul, violeta azul, bronce. **Esporada** en masa marrón oscuro. Sobre madera muerta, hojas muertas, restos vegetales.

## Descripción microscópica

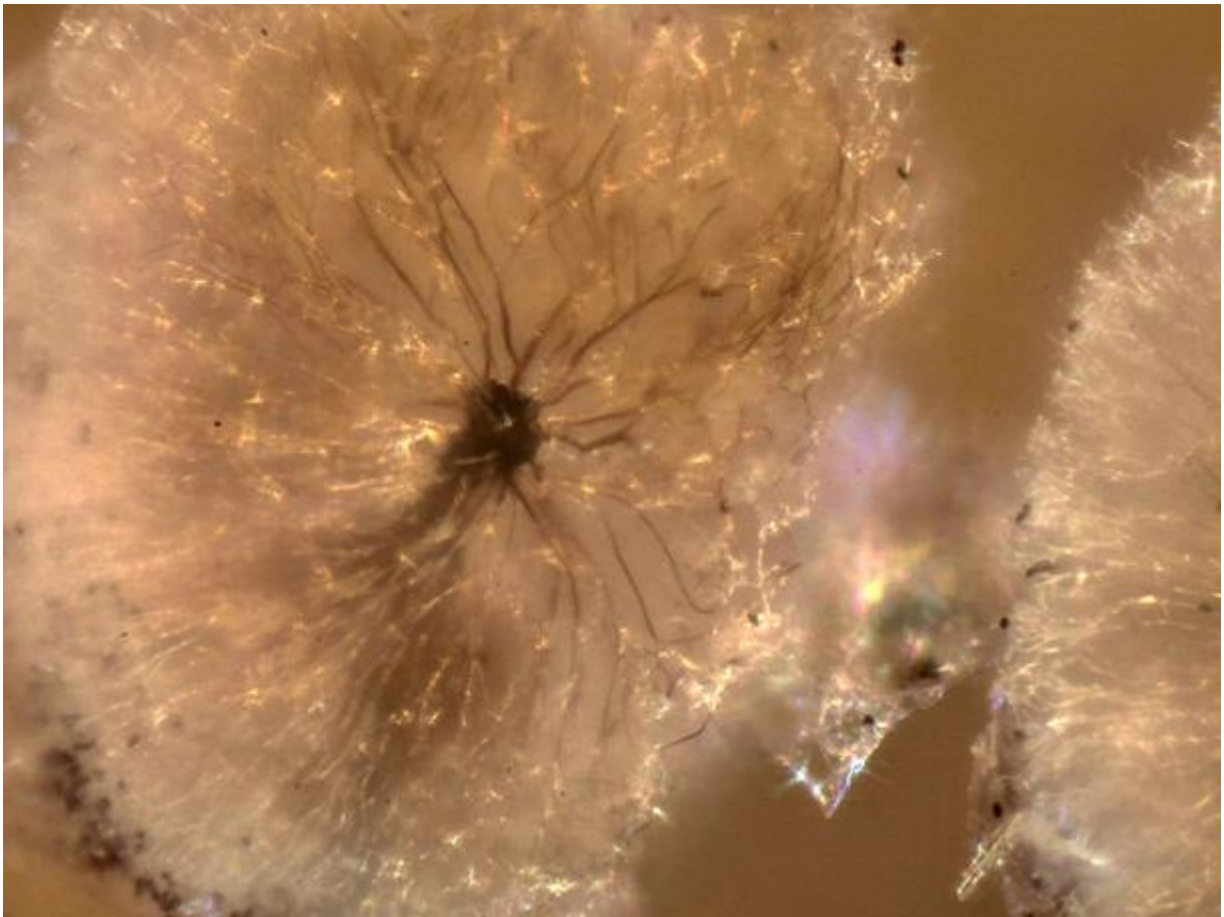
**Peridio** dehiscente en fragmentos grandes. **Estípite** corto, no superior a 2/3 de la altura total, negro. **Columela** con el borde superior obtuso o truncado, alcanzando aproximadamente el centro de la esporoteca, de donde parten directamente los filamentos de **capilicio**, anastomosados y ramificados, marrón claro cerca de la columela y aclarándose en los extremos donde llegan a ser incoloros. **Peridio** dehiscente en fragmentos grandes. **Esporas** minuciosamente verrugosas, marrón pálido, 8-10  $\mu\text{m}$ . 8,8 [9,5 ; 9,7] 10,4 x 8,5 [9,1; 9,4] 10  $\mu\text{m}$  Q = 1 [1,0] 1,1 ; N = 50 ; C = 95% Me = 9,6 x 9,2  $\mu\text{m}$  ; Qe = 1.



A. Esporas agua 1000x.



B. Esporoteca 100x.



C. Peridio y capilicio 100x.



D. Esporocarpos 40x.



E. Esporocarpos 100x.

#### Observaciones

*Lamproderma violaceum* es un sinónimo de *Lamproderma arcyriodes* (Sommerf.) Rostaf., el problema es que es un mixo nivícola, pero tiene una variedad que no es nivícola que es la que presento: *Lamproderma arcyriodes* var. *Leucofilum* = *Lamproderma violaceum*, que se distingue de la forma tipo solo por el capilicio, en este caso marrón claro cerca de la columela y descolorido en el resto, después de la dispersión de las esporas el capilicio aparece de un blanco puro en *L. arcyriodes*.

#### Otras descripciones y fotografías

- POULAIN, M. (2011). *Les Myxomycètes. Fêde. Myco. Bot. Daup.-Savo. Sevrier*, Trad ingl., p: 446, p: 502.

Salvo indicación en contrario, las fotos están realizadas por Juan F. Moreno.